

Анализ результатов ГИА учащихся 9 классов по русскому языку

07, 08 июня 2022 года 150 девятиклассников района сдавали экзамен по русскому языку в форме ОГЭ, 5 человек в форме ГВЭ.

Учащиеся показали следующие результаты по русскому языку:

Наименование ОУ	«5»	«4»	«3»	«2»	КЗ	У	Учитель
МОУ «Теребренская ООШ»	1	1	1		66,67	100	Беликова Л.П.
МОУ «Репяховская ООШ»	3	2	2		71,43	100	Семикопенко Н.А.
ГВЭ			1		0	100	
МАНОУ «ОК «Слобожанщина»	7	5	1		92,31	100	Таранова И.В.
ОГБОУ «Краснояржужская СОШ»	16	15	13		70,45	100	Иовенко М.М.
ГВЭ		1	1		50	100	
МОУ «Краснояржужская СОШ №2»	12	19	14		68,89	100	Дмитренко Г.И.
МОУ «Вязовская СОШ»	3	2	1		83,33	100	Пащенко Л.Н.
МОУ «Графовская СОШ»	2	3	3		62,50	100	Шмигидина О.И.
МОУ «Сергиевская СОШ»	2	1	3		50	100	Бояринцева Т.М.
ГВЭ			1		0	100	
МОУ «Степнянская ООШ»		2	7	1	20	90	Евсюкова С.А.
МОУ «Илек-Пеньковская СОШ»		4	4		50	100	Дидоренко Т.В.
Итого по району ОГЭ	46	54	49	1	66,67	99,33	
Итого по району ГВЭ		1	4		20	100	

Средний балл и средняя оценка по русскому языку:

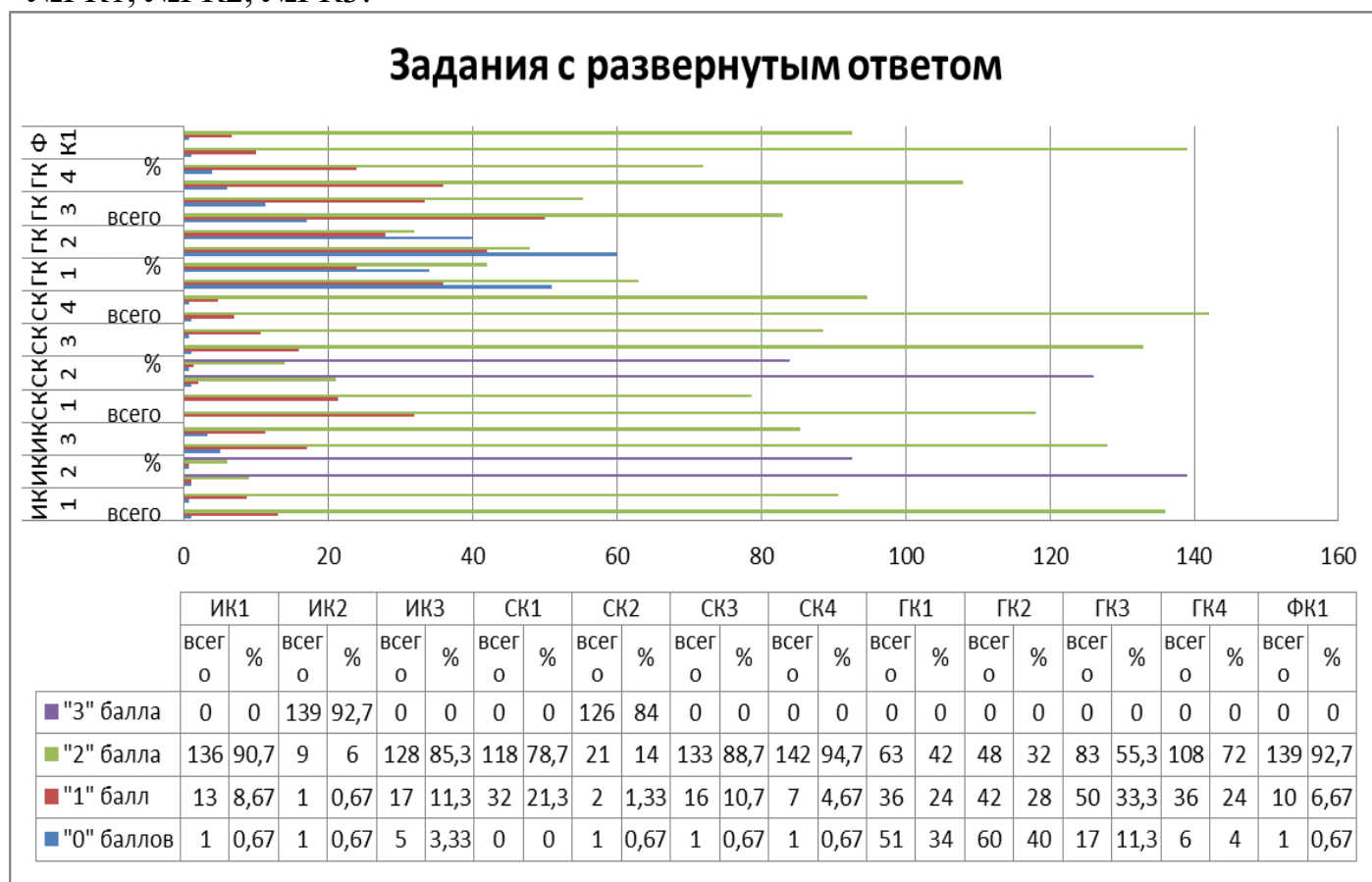
Наименование ОУ	Средний балл	Средняя оценка
МОУ «Теребренская ООШ»	26,67	4
МОУ «Репяховская ООШ»	26,86	4,14
ГВЭ	-	3
МАНОУ «ОК «Слобожанщина»	27,31	4,46
ОГБОУ «Краснояржужская СОШ»	25,86	4,07
ГВЭ	-	3,50
МОУ «Краснояржужская СОШ № 2»	26,13	3,96
МОУ «Вязовская СОШ»	27,17	4,33
МОУ «Графовская СОШ»	24,50	3,88
МОУ «Сергиевская СОШ»	25,67	3,83
ГВЭ	-	3
МОУ «Степнянская ООШ»	18,9	3,10
МОУ «Илек-Пеньковская СОШ»	23	3,50
Итого по району ОГЭ	25,49	3,97
Итого по району ГВЭ	-	3,20

В целом за работу наиболее высокий средний балл (27,31), высокая средняя оценка («4,46») у учащихся МАНОУ «ОК «Слобожанщина»; низкий средний балл (18,9), низкая средняя оценка у учащихся МОУ «Степнянская ООШ» («3,10»).

Анализируя выполнение заданий с кратким ответом, можно сделать вывод о том, что трудность вызывают задания № 2, № 5, № 7:



Анализируя выполнение заданий с развернутым ответом, можно сделать вывод о том, что учащиеся набирают наименьшее количество баллов по критериям № СК1, №ГК1, №ГК2, №ГК3:



Сравнительный анализ отметок за год и экзаменационных, показал, следующее:

№	Наименование ОУ	Экзаменационная оценка выше годовой оценки	Экзаменационная оценка соответствует годовой оценке	Экзаменационная оценка ниже годовой оценки
1.	МОУ «Теребренская ООШ»		3 (100%)	
2.	МОУ «Репяховская ООШ»	ОГЭ 2 (28,57%)	5 (71,43%)	
		ГВЭ	2 (100%)	
3.	МАНОУ «ОК «Слобожанщина»	4 (30,77%)	9 (69,23%)	
4.	ОГБОУ «Краснояржужская СОШ»	ОГЭ 4 (9,09%)	32 (72,73%)	8 (18,19%)
		ГВЭ 1 (50%)	1 (50%)	
5.	МОУ «Краснояржужская СОШ №2»	7 (15,56%)	28 (62,22%)	10 (22,22%)
6.	МОУ «Вязовская СОШ»	5 (83,33%)	1 (16,67%)	
7.	МОУ «Графовская СОШ»	2 (25%)	6 (75%)	
8.	МОУ «Сергиевская СОШ»	ОГЭ 2 (33,33%)	4 (66,67%)	
		ГВЭ	1 (100%)	
9.	МОУ «Степнянская ООШ»		8 (80%)	2 (20%)
10.	МОУ «Илек-Пеньковская СОШ»	4 (50%)	2 (25%)	2 (25%)
Итого по району ОГЭ:		30 (20%)	98 (65,33%)	22 (14,67)
Итого по району ГВЭ:		1 (20%)	4 (80%)	

Результаты после пересдачи:

Наименование ОУ	«5»	«4»	«3»	«2»	КЗ	У
МОУ «Теребренская ООШ»	1	1	1		66,67	100
МОУ «Репяховская ООШ»	ОГЭ 3	2	2		71,43	100
	ГВЭ		1		0	100
МАНОУ «ОК «Слобожанщина»	7	5	1		92,31	100
ОГБОУ «Краснояржужская СОШ»	ОГЭ 16	15	13		70,45	100
	ГВЭ		1	1	50	100
МОУ «Краснояржужская СОШ №2»	12	19	14		68,89	100
МОУ «Вязовская СОШ»	3	2	1		83,33	100
МОУ «Графовская СОШ»	2	3	3		62,50	100
МОУ «Сергиевская СОШ»	ОГЭ 2	1	3		50	100
	ГВЭ		1		0	100
МОУ «Степнянская ООШ»		2	8		20	100
МОУ «Илек-Пеньковская СОШ»		4	4		50	100
Итого по району ОГЭ	46	54	50		66,67	100
Итого по району ГВЭ		1	4		20	100

Сравнивая результаты за 3 года, можно сделать вывод о том, что наблюдается повышение качества знаний учащихся и успеваемости в 2021-2022 учебном году:

Учебный год	КЗ	У
2018-2019 учебный год	68,8	99,2
2020-2021 учебный год	63,8	99,2
2021-2022 учебный год	66,7	100

Лукьяненко Наталья Анатольевна
Голодова Юлия Ивановна
(47263)46-6-33